

FreeAgent® | Theater™ Manual do Utilizador



Manual do Utilizador do FreeAgent® | Theater™

© 2008 Seagate Technology LLC. Todos os direitos reservados. Seagate, Seagate Technology, o logótipo Wave e FreeAgent são marcas comerciais ou marcas comerciais registadas da Seagate Technology LLC ou de uma das empresas associadas. Todas as outras marcas comerciais ou marcas comerciais registadas são propriedade dos respectivos proprietários. Quando é feita referência à capacidade do disco rígido, um gigabyte, ou GB, equivale a mil milhões de bytes e um terabyte, ou TB, equivale a um milhão de milhões de bytes. Além disso, uma parte da capacidade indicada é utilizada para efeitos de formatação e outras funções e, por conseguinte, não estará disponível para armazenamento de dados. Os exemplos de utilização quantitativa para as diversas aplicações têm um carácter meramente ilustrativo. As quantidades reais dependem de vários factores, nomeadamente, tamanho de ficheiro, formato de ficheiro, funcionalidades e software de aplicação. A Seagate reserva-se o direito de alterar as ofertas ou as especificações do produto sem aviso prévio.

Seagate Technology LLC
920 Disc Drive
Scotts Valley CA 95066 U.S.A.

Índice

1. Descrição Geral	6
Utilizar o FreeAgent Theater	6
Componentes do FreeAgent Theater	7
Unidade FreeAgent Go e Doca para PC	9
Controlo Remoto	9
Navegar nos Menus do FreeAgent Theater	11
Seleccionar uma Unidade de Armazenamento	11
Organizar Ficheiros e Pastas de Multimédia	12
Preparar Ficheiros de Música de Fundo para Apresentações de Diapositivos	12
2. Configurar o FreeAgent Theater	13
Seleccionar um Idioma do Ecrã	13
Configurar o Leitor de Multimédia	13
Configuração de Áudio	14
Digital Output (Saída Digital)	14
Configuração de Vídeo	14
Aspect Ratio (Proporção)	15
Brightness (Brilho)	15
Contrast (Contraste)	15
TV System (Sistema de TV)	15
Video Resolution (Resolução de Vídeo)	16
Repor o Leitor de Multimédia	18
Configuração do Sistema	18
Version (Versão)	19
Screen Language (Idioma do Ecrã)	19
Factory Default (Predefinição de Fábrica)	19
Configuração de Apresentação de Diapositivos de Fotografias	19
Timing (Temporização)	20
Transition Effect (Efeito de Transição)	20
Música de Fundo	21
Configuração de Filme	21
Audio Language (Idioma de Áudio)	22
Subtitle (Legendas)	22
Menu Language (Idioma do Menu)	22
Angle Mark (Marca de Ângulo)	22

3. Reproduzir Música	23
Tipos de Ficheiros de Áudio Suportados	24
Opções de Reprodução	24
4. Reproduzir Vídeos	25
Tipos de Ficheiros de Vídeo Suportados	26
Placa de Vídeo	26
Formatos de Legendas	26
Funcionalidades de Reprodução de Vídeo	27
5. Ver Fotografias	28
Visualizar Fotografias Individuais	28
Procurar Miniaturas de Fotografias	29
Rodar Fotografias	30
Reproduzir Fotografias e Vídeos a partir de Câmaras Digitais Compatíveis	31
Reproduzir uma Apresentação de Diapositivos	32
Funcionalidades da Apresentação de Diapositivos	33
6. Utilizar a Aplicação de Produtividade Pessoal FreeAgent Theater	34
Instalar o Software do FreeAgent Theater	34
Utilizar a Aplicação FreeAgent Theater	35
Aceder às Funcionalidades da Unidade FreeAgent	35
Utilizar o Ícone de Estado do Tabuleiro do Sistema	36
Restaurar o Ícone de Estado do Tabuleiro do Sistema	37
7. Utilizar a Sincronização de multimédia	38
Utilizar a Sincronização Simples	39
Utilizar a Sincronização Personalizada	39
Gerir as Definições da Sincronização de multimédia	40
Editar as Definições da Sincronização de multimédia	40
Verificar o Estado de Sincronização	40
Eliminar Definições da Sincronização de multimédia	41
Utilizar a Sincronização Automática	41
Desactivar a opção Automatic Sync	41
A. Acerca da certificação DivX®	44
Acerca do DivX	44

Índice	45
---------------	-----------

1. Descrição Geral

O leitor de multimédia FreeAgent | Theater permite utilizar o televisor para reproduzir ficheiros de multimédia digitais copiados do computador. Utilize a unidade FreeAgent | Go para copiar vídeos, fotografias e música do computador e do leitor de multimédia FreeAgent | Theater para os reproduzir no televisor.

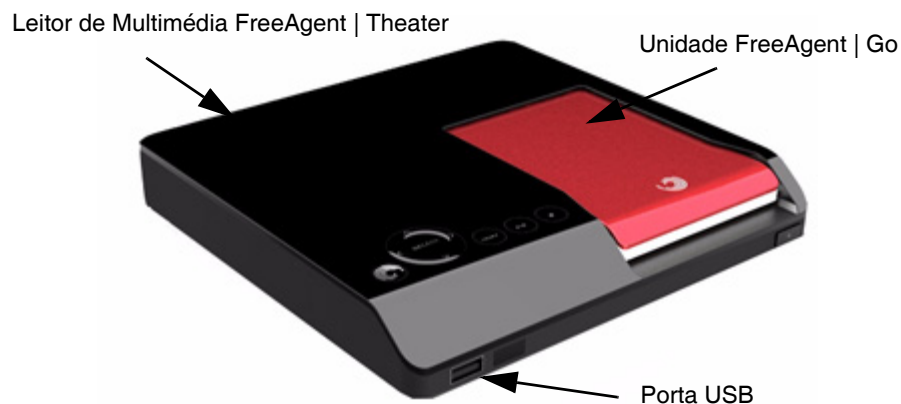


Figura 1: Unidade FreeAgent | Theater com unidade FreeAgent | Go

Além da utilização da unidade FreeAgent | Go com o leitor de multimédia, é possível utilizar a porta USB situada no painel frontal do leitor de multimédia para ligar qualquer dispositivo de armazenamento externo USB formatado com sistema NTFS ou FAT32. Também pode reproduzir imagens e vídeos directamente a partir de câmaras digitais compatíveis através de um cabo USB.

Utilizar o FreeAgent | Theater

Pode utilizar o leitor de multimédia FreeAgent | Theater sem instalar o software de aplicação FreeAgent | Theater, arrastando os ficheiros de multimédia do computador para a unidade FreeAgent e utilizando o leitor de multimédia para os reproduzir no televisor. No entanto, a aplicação FreeAgent | Theater permite aceder às funcionalidades da unidade externa e sincronizar as pastas multimédia da unidade com as do computador.

Para utilizar a aplicação FreeAgent | Theater com uma unidade FreeAgent | Go,

1. Se pretender utilizar a aplicação FreeAgent | Theater para gerir e sincronizar ficheiros de multimédia, instale o software no computador a partir do CD de Instalação do FreeAgent | Theater incluído com o FreeAgent | Theater.

2. Ligue a doca para PC ao computador e insira a unidade FreeAgent | Go.
3. Se tiver instalado o software, utilize a aplicação de produtividade pessoal FreeAgent | Theater para seleccionar os ficheiros de multimédia que pretende reproduzir no televisor e siga as instruções apresentadas no ecrã para copiar esses ficheiros para a unidade FreeAgent.

— OU —

Se optou por não instalar o software FreeAgent | Theater, arraste os ficheiros de multimédia do computador para a unidade FreeAgent.

4. Retire a unidade FreeAgent da doca para PC e insira-a no leitor de multimédia ligado ao televisor.

Nota: Se ainda não tiver ligado o leitor de multimédia ao televisor, siga os passos do *Guia de Início Rápido* incluído na embalagem de expedição para ligar os componentes.

5. Utilize o controlo remoto para navegar nos menus do leitor de multimédia de modo a aceder e reproduzir vídeos, fotografias e música no televisor.

Nota: O leitor de multimédia FreeAgent | Theater funciona com qualquer dispositivo de armazenamento externo USB formatado com sistema NTFS ou FAT32 ou qualquer câmara digital compatível ligada à porta USB no painel frontal do leitor de multimédia.

Componentes do FreeAgent | Theater

O FreeAgent | Theater é constituído pelos componentes seguintes:

- Um leitor de multimédia que liga ao televisor e funciona com televisores de definição normal e de alta definição
- Uma doca para PC que se liga ao computador
- Uma unidade externa FreeAgent | Go que se liga directamente ao leitor de multimédia e à doca para PC para fácil transporte de ficheiros de multimédia entre o computador e o televisor
- Um controlo remoto para navegar na interface de TV do FreeAgent | Theater
- Um CD com o software de aplicação FreeAgent | Theater e este *Manual do Utilizador do FreeAgent | Theater*

Leitor de Multimédia FreeAgent | Theater

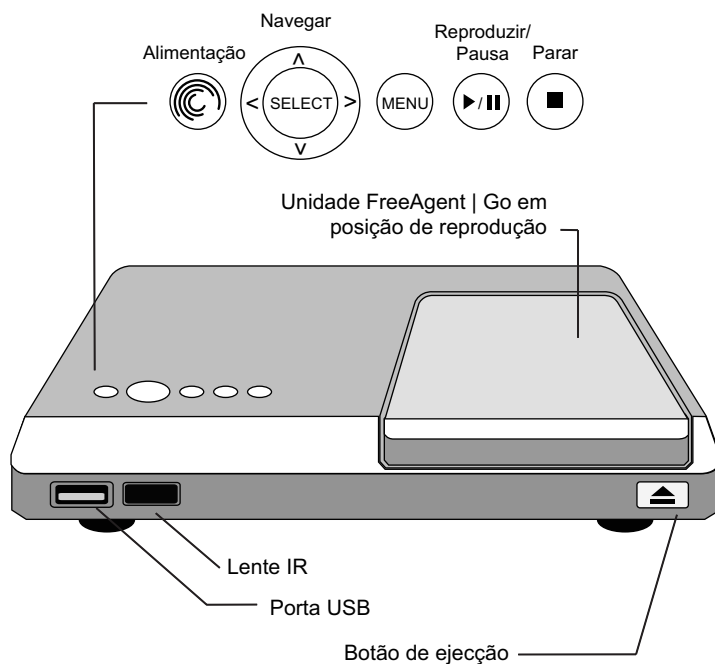


Figura 2: Leitor de Multimédia FreeAgent | Theater: Vista frontal

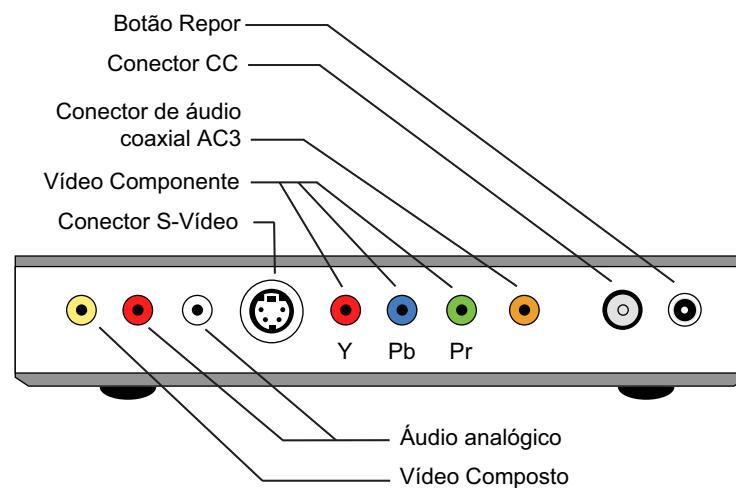


Figura 3: Leitor de Multimédia FreeAgent | Theater: Vista Posterior

Unidade FreeAgent | Go e Doca para PC



Figura 4: Doca para PC com Unidade FreeAgent | Go Inserida

Controlo Remoto

Todas as funcionalidades do leitor de multimédia podem ser controladas utilizando os botões do controlo remoto. Algumas funções podem também ser executadas utilizando os controlos existentes no painel frontal do leitor de multimédia.

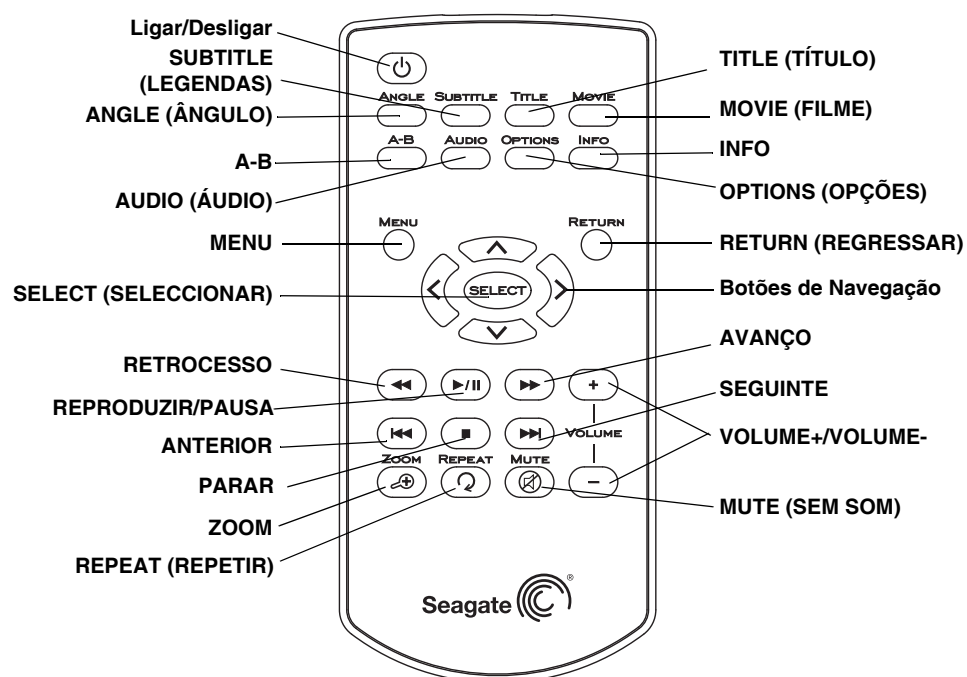


Figura 5: Controlo Remoto

Tabela 1: Botões do Controlo Remoto

Ligar/Desligar: Ligar e desligar o FreeAgent Theater.	Botões de navegação: Prima os botões de seta para navegar nos menus.
ANGLE: Mudar o ângulo de um filme ou rodar uma fotografia.	<< (RETROCESSO): Prima para fazer retroceder rapidamente a reprodução actual. Prima repetidamente para seleccionar velocidades de retrocesso mais rápidas.
SUBTITLE: Activar as legendas disponíveis ao reproduzir ficheiros DivX. Formatos de legendas suportados: SRT, SMI, SUB, SSA	> / (REPRODUZIR/PAUSA): Reproduzir ou interromper a reprodução de filmes, música e fotografias.
TITLE: Abrir o menu de títulos do filme.	>> (AVANÇO): Prima para fazer avançar rapidamente a reprodução actual. Prima repetidamente para seleccionar velocidades de avanço mais rápidas.
MOVIE: Abrir o menu principal do filme.	VOLUME+/VOLUME-: Aumentar ou reduzir o volume.
A-B: Seleccionar um ponto inicial (A) e um ponto final (B) num vídeo e voltar a reproduzir essa parte.	 << (ANTERIOR): Regressar ao ficheiro anterior ao reproduzir música ou visualizar fotografias ou regressar ao capítulo anterior num vídeo. Retroceder uma página numa lista de ficheiros.
AUDIO: Seleccionar um idioma para uma faixa de áudio num ficheiro.	■ (PARAR): Parar a reprodução.
OPTIONS: Procurar Título/Capítulo/Hora. Mudar a vista de lista para miniaturas ao visualizar fotografias.	>> (SEGUINTE): Avançar para o ficheiro seguinte ao reproduzir música ou visualizar fotografias ou avançar para o capítulo seguinte num vídeo. Avançar uma página numa lista de ficheiros.
INFO: Apresentar informações multimédia, tais como as propriedades do ficheiro ou o tempo decorrido.	ZOOM: Ampliar ou reduzir ao reproduzir fotografias ou filmes. Prima repetidamente para seleccionar níveis de zoom mais elevados. Níveis de zoom para fotografias: 2x, 4x, 8x, 16x Níveis de zoom para filmes: 2x, 4x, 8x
MENU: Abrir o menu principal do FreeAgent Theater.	REPEAT: Repetir uma selecção de músicas ou uma apresentação de diapositivos.
RETURN: Regressar ao ecrã anterior durante a navegação nos menus. Mudar da vista de lista para a vista de miniaturas ao visualizar fotografias.	MUTE: Prima para silenciar a saída de áudio; prima novamente para retomar o áudio.
SELECT: Confirmar uma selecção de menu ou reproduzir o ficheiro de fotografia, vídeo ou música seleccionado.	

Navegar nos Menus do FreeAgent | Theater

Utilize os botões e as teclas de seta do controlo remoto para navegar nos menus do leitor de multimédia FreeAgent | Theater. Cada tipo de multimédia possui o seu próprio conjunto de submenus que permitem configurar e controlar a reprodução de ficheiros seleccionados. Consulte as secções de vídeo, música e fotografia deste manual do utilizador para obter informações detalhadas sobre a utilização desses menus.

Seleccionar uma Unidade de Armazenamento

É possível utilizar o leitor de multimédia para reproduzir vídeos, música e fotografias armazenadas numa unidade FreeAgent | Go ou noutro dispositivo de armazenamento externo USB.

Step 1. No menu principal, seleccione o dispositivo (**FreeAgent Go** ou **External Storage** (**Armazenamento Externo**)) que contém o ficheiro multimédia que pretende reproduzir no televisor.

Se seleccionar **External Storage**, certifique-se de que a unidade externa está ligada à porta USB do painel frontal do leitor de multimédia.

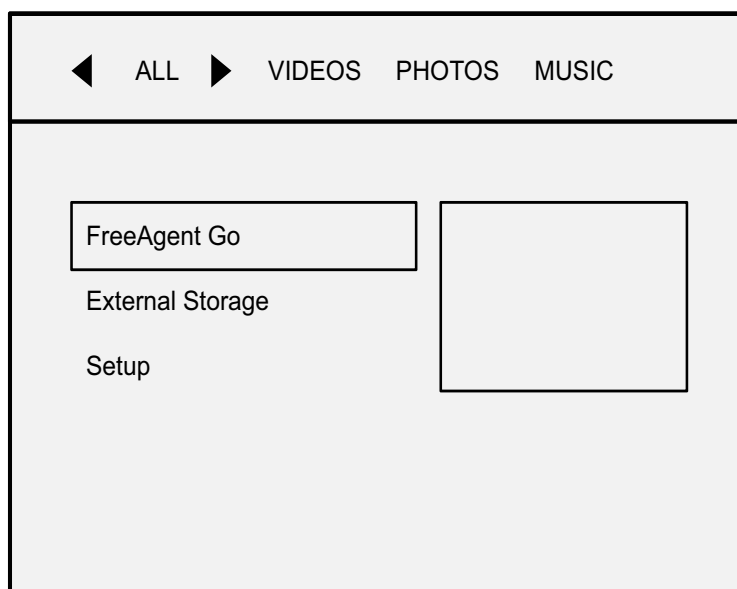


Figura 6: Menu Principal

Step 2. Navegue através dos menus de vídeo, fotografia e música específicos para aceder às funcionalidades disponíveis para cada tipo de multimédia.

Organizar Ficheiros e Pastas de Multimédia

O FreeAgent | Theater armazena todos os ficheiros e pastas de multimédia copiados do computador e apresenta os ficheiros numa estrutura idêntica à visualizada no computador. Por isso, antes de copiar ficheiros multimédia do computador, é boa prática organizar os ficheiros em pastas e subpastas cujos nomes indiquem claramente o respectivo conteúdo.

Por exemplo, pode criar subpastas na pasta **As minhas imagens** para cada mês ou para eventos importantes, ou criar subpastas na pasta **A minha música** para vários géneros. Qualquer sistema será válido desde que atribua às pastas nomes que façam sentido para si e lhe permitam localizar os ficheiros multimédia que procura rápida e facilmente.

Preparar Ficheiros de Música de Fundo para Apresentações de Diapositivos

Se quiser ter a possibilidade de reproduzir música de fundo com uma apresentação das suas fotografias no televisor, deve colocar a música pretendida na mesma pasta das fotografias que serão reproduzidas na apresentação de diapositivos **antes de copiar os ficheiros de multimédia do computador**. O menu de Configuração do leitor de multimédia permite activar ou desactivar a opção de Música de Fundo, mas é necessário preparar a pasta da apresentação de diapositivos no computador.

Para obter mais sugestões sobre como organizar e etiquetar ficheiros multimédia, aceda à Base de Dados de Conhecimento em www.seagate.com.

2. Configurar o FreeAgent | Theater

Embora o leitor de multimédia FreeAgent | Theater esteja pronto a utilizar logo que é ligado, é possível ajustar as definições de áudio, vídeo, fotografia e filme para otimizar a utilização com o televisor.

Consulte o *Guia de Início Rápido do FreeAgent | Theater* incluído na embalagem do produto para obter instruções sobre como ligar os componentes.

Seleccionar um Idioma do Ecrã

Quando o leitor de multimédia é ligado ao televisor pela primeira vez, um ecrã de selecção de idioma solicita-lhe que seleccione o idioma de apresentação no ecrã a partir de uma lista de idiomas disponíveis. Este ecrã não será apresentado novamente, excepto se proceder à reposição das predefinições de fábrica do leitor de multimédia.

Configurar o Leitor de Multimédia

Utilize o menu **Setup (Configuração)** para configurar as definições de áudio, vídeo, sistema, fotografia e filme do leitor de multimédia.

Para abrir o menu **Setup**,

Step 1. Seleccione **Setup** no menu principal.



Figura 7: Menu Principal

É aberto o menu **Setup**.

Step 2. Na barra de menus da parte superior do ecrã, seleccione a funcionalidade cujas definições pretende ajustar.

Step 3. Para sair do menu **Setup**, prima **Return**.

Configuração de Áudio

Para configurar a forma como é reproduzida a parte de áudio dos ficheiros de multimédia,

- Na barra de menus, clique em **Audio (Áudio)**.

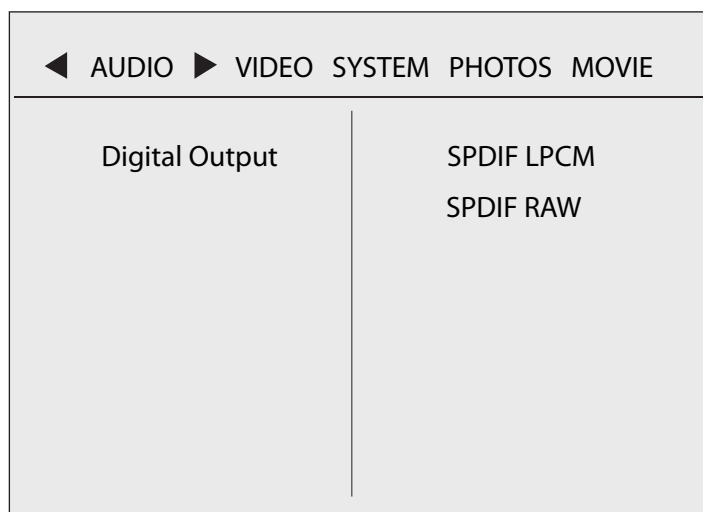


Figura 8: Menu de Configuração de Áudio

Digital Output (Saída Digital)

SPDIF LPCM: converter a saída de áudio multicanal para estéreo.

SPDIF RAW: reproduzir o áudio digital sem descodificação.

Configuração de Vídeo

Para configurar a forma como as imagens são apresentadas no televisor,

- Na barra de menus, clique em **Video (Vídeo)**.

◀ VIDEO ▶ SYSTEM PHOTOS MOVIE AUDIO	
Aspect Ratio	16 : 9
Brightness	25
Contrast	25
TV System	NTSC
Video Resolution	1080i

Figura 9: Menu de Configuração de Vídeo

Aspect Ratio (Proporção)

Os televisores com definição normal apresentam as imagens com a proporção 4:3; os televisores de alta definição apresentam as imagens com a proporção 16:9.

PAN SCAN 4:3: O formato de definição padrão de difusão televisiva.

Letter Box 4:3: Transfere um filme em ecrã panorâmico para uma apresentação de vídeo 4:3, mantendo a proporção original do filme.

16:9: A mesma área de visualização de um ecrã de sala de cinema.

Brightness (Brilho)

Ajustar o brilho da imagem para o nível pretendido.

Contrast (Contraste)

Ajustar o contraste da imagem para o nível pretendido.

TV System (Sistema de TV)

NTSC: Sistema de televisão americano

PAL: Sistema de televisão europeu

Video Resolution (Resolução de Vídeo)

O leitor de multimédia transmite um sinal de vídeo analógico nas resoluções de definição normal (SD) e de alta definição (HD) para televisores compatíveis com as normas PAL Europeia e NTSC Americana.

Dispõe de quatro opções de resolução de vídeo, explicadas a seguir:

SD Interlace (SD Entrelaçado) (ligação composta e S-Vídeo)

SD Progressive (SD Progressivo) (ligação componente)

720p (HD)

1080i (HD)

A sua escolha depende de vários factores:

- O país em que reside
- Se possui um televisor de definição normal (SD) ou de alta definição (HD)
- Se pretende utilizar uma ligação composta básica, uma ligação S-Vídeo de melhor qualidade ou a ligação de vídeo componente de máxima qualidade.

Nota: São fornecidos cabos compostos com o leitor de multimédia; não são fornecidos cabos S-Vídeo e de vídeo componente.

Perguntas Mais Frequentes Sobre Resolução de Vídeo

O que significa 720p e 1080i? 720 e 1080 indicam o número de linhas horizontais utilizadas para preencher o ecrã. Quanto maior for o número de linhas, melhor é a imagem. A letra “p” refere-se ao varrimento progressivo e a letra “i” ao varrimento entrelaçado.

O que significam os termos Progressivo e Entrelaçado? São os dois métodos básicos de apresentação de vídeo e definem a forma como são desenhadas as linhas que formam a imagem no ecrã do televisor. O varrimento progressivo produz uma imagem mais nítida e uniforme e deve ser seleccionado se for suportado pelo televisor.

Qual é a diferença entre ligações compostas, S-Vídeo e vídeo componente? O leitor de multimédia suporta três tipos de ligação de vídeo:

- O tipo de vídeo **Composto** transporta a cor e o brilho no mesmo cabo e produz uma qualidade de imagem razoável.
- O tipo **S-Video** divide a informação de vídeo em dois sinais, um para a cor e outro para o brilho, e produz uma boa qualidade de imagem.

- O tipo de vídeo **Componente** divide a informação de vídeo em três sinais separados, dois para a cor e um para o brilho, e produz a melhor qualidade de imagem.

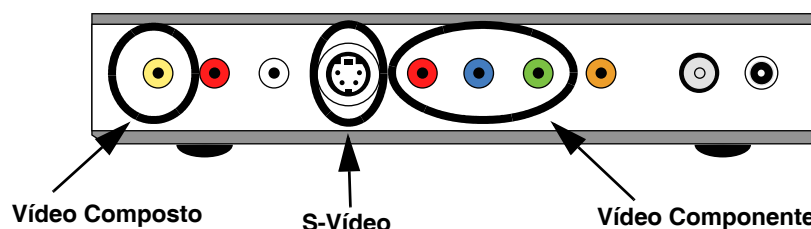


Figura 10: Ligações Composta, S-Vídeo e Componente

Opções de Resolução de Vídeo:

- **SD Entrelaçado (Composto e S-Vídeo)**
 - **NTSC Americano: 480i** (para EUA, Canadá, México, Japão, Taiwan, América do Sul, Coreia do Sul, Filipinas e Porto Rico)
 - **PAL Europeu: 576i** (para Reino Unido, Austrália, Malásia, Alemanha, China, África, América do Sul, Indonésia, Jugoslávia, França, Europa do Leste, Rússia e Grécia)
- **SD Progressivo (Componente)**
 - **NTSC Americano: 480p** (para EUA, Canadá, México, Japão, Taiwan, América do Sul, Coreia do Sul, Filipinas e Porto Rico)
 - **PAL Europeu: 576p** (para Reino Unido, Austrália, Malásia, Alemanha, China, África, América do Sul, Indonésia, Jugoslávia, França, Europa do Leste, Rússia e Grécia)

Nota: O formato HDTV mantém as mesmas normas e regiões dos formatos NTSC e PAL, mas o sinal é apresentado digitalmente e a resolução aumenta para 720p e 1080i.

- **720p (HD):** melhor qualidade de imagem do que os formatos SD entrelaçado ou SD progressivo se o televisor suportar este formato. Consulte o manual do televisor para saber os formatos suportados.
- **1080i (HD):** melhor qualidade de imagem do que os formatos 720p, SD entrelaçado ou SD progressivo se o televisor suportar este formato. Consulte o manual do televisor para saber os formatos suportados.

Problemas com a Resolução de Vídeo

Quanto maior for a resolução suportada pelo televisor, melhor será a qualidade da imagem. Se seleccionar uma resolução elevada mas não conseguir ver uma imagem, seleccione uma resolução mais baixa até que seja apresentada uma imagem no televisor.

Se estiver a ter dificuldades em ver qualquer tipo de imagem no televisor, poderá existir um problema com as ligações de cabo ou uma resolução de vídeo demasiado elevada. Se tem a certeza de que os cabos estão ligados correctamente e continua a não obter imagem, prima o botão Repor situado no painel posterior do leitor de multimédia para repor o dispositivo para a sua região. A reposição faz com que a unidade apresente a menor resolução de vídeo, a qual é compatível com a maior parte dos televisores.

Prima também o botão **Input (Entrada)** no televisor para mudar para a entrada à qual o leitor de multimédia está ligado.

Repor o Leitor de Multimédia

Existe um botão Repor no painel posterior do leitor de multimédia.

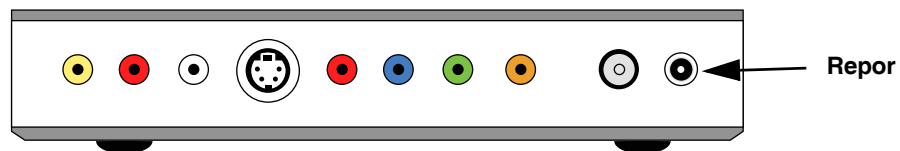


Figura 11: Botão Repor

- Prima uma vez para repor o dispositivo para a norma de TV PAL Europeia.
- Prima uma segunda vez para repor o dispositivo para a norma de TV NTSC Americana.
- Mantenha o botão premido durante 10 segundos para repor as predefinições de fábrica.

Configuração do Sistema

Para configurar as preferências de idioma do sistema,

- Na barra de menus, clique em **System (Sistema)**.



Figura 12: Menu de Configuração do Sistema

Version (Versão)

Versão do software do sistema

Screen Language (Idioma do Ecrã)

Seleccionar o idioma a utilizar na apresentação do menu **Setup**, de informações e de legendas de vídeo.

Factory Default (Predefinição de Fábrica)

Repor todas as funções do menu **Setup** para a predefinição de fábrica e apresentar o ecrã inicial de selecção do idioma.

Configuração de Apresentação de Diapositivos de Fotografias

Para configurar uma apresentação de diapositivos,

- Na barra de menus, clique em **Photos (Fotografias)**.



Figura 13: Menu de Configuração de Apresentação de Diapositivos

Crie uma apresentação de diapositivos, seleccionando a duração da apresentação de cada imagem e o efeito de transição ao passar de uma imagem para outra e active a opção Música de Fundo.

Timing (Temporização)

Definir o período de tempo que uma imagem de uma apresentação de diapositivos permanece no ecrã:

- 2 seconds (2 segundos; predefinição)
- 5 seconds (30 segundos)
- 10 seconds (30 segundos)
- 30 seconds (30 segundos)
- 1 minute (1 minuto)
- 2 minutes (2 minutos)
- Off

Transition Effect (Efeito de Transição)

Escolha a forma como uma imagem é substituída por outra durante a apresentação de diapositivos:

- Cross Fade (Cruzamento, predefinição)

- Left to Right (da Esquerda para a Direita)
- Top to Bottom (de Cima para Baixo)
- Waterfall (Cascata)
- Snake (Cobra)
- Dissolve (Dissolver)
- Strip Left Down (Desvanecer para a Esquerda e para Baixo)
- All Effect Shuffle (Todos os Efeitos Aleatórios)
- Off

Nota: Se seleccionar **Off**, as fotografias sucedem-se após o período de tempo atribuído sem efeito de transição.

Música de Fundo

Se pretender reproduzir música de fundo com a apresentação de diapositivos, deve colocar os ficheiros de música pretendidos na mesma pasta das fotografias a reproduzir na apresentação **antes de copiar os ficheiros de multimédia do computador**.

- Se a definição **Background Music (Música de Fundo)** estiver **Off**, não é reproduzida automaticamente nenhuma música de fundo durante a reprodução de apresentações de diapositivos. No entanto, é possível reproduzir música de fundo iniciando primeiro a música e depois a apresentação de diapositivos. (Predefinição)
- Se a definição **Background Music** estiver **On** e a pasta que contém as imagens da apresentação de diapositivos contiver também ficheiros de áudio ou uma lista pessoal, essa música é reproduzida automaticamente como música de fundo durante a reprodução de apresentações de diapositivos.

Configuração de Filme

Para configurar as preferências de filme,

- Na barra de menus, clique em **Movie (Filme)**.



Figura 14: Menu de Configuração de Filme

Audio Language (Idioma de Áudio)

Seleccionar o idioma do áudio predefinido ao reproduzir um filme.

Subtitle (Legendas)

Seleccionar o idioma das legendas predefinidas ao reproduzir um filme.

Se a definição **Off** estiver seleccionada, não serão apresentadas legendas.

Menu Language (Idioma do Menu)

Seleccionar o idioma do menu predefinido ao reproduzir um filme.

Angle Mark (Marca de Ângulo)

Apresentar uma marca de ângulo no ecrã durante três segundos ao reproduzir um filme no qual uma cena foi filmada de mais do que um ângulo.

Se a definição **Off** estiver seleccionada, a marca de ângulo não será apresentada.

3. Reproduzir Música

O leitor de multimédia FreeAgent | Theater apresenta uma lista das suas canções ordenadas alfabeticamente por nome de ficheiro e pode reproduzir apenas um ficheiro ou uma lista pessoal de ficheiros de música. Também é possível utilizar música como fundo de uma apresentação de diapositivos de fotografias.

Durante a reprodução de música, o leitor de multimédia mostra o tempo (duração total e tempo decorrido), o título, o artista e informações do álbum a partir da etiqueta ID3 de um ficheiro MP3.

Nota: Utilize o controlo remoto para se deslocar entre os ficheiros de música e seleccionar as opções de audição.

Para reproduzir música,

Step 1. No menu principal, seleccione o dispositivo (**FreeAgent Go** ou **External Storage**) que contém as músicas que pretende reproduzir.

Step 2. Na barra de menus, seleccione **Music (Música)**.

A janela **Music** apresenta uma lista das músicas armazenadas na pasta seleccionada:

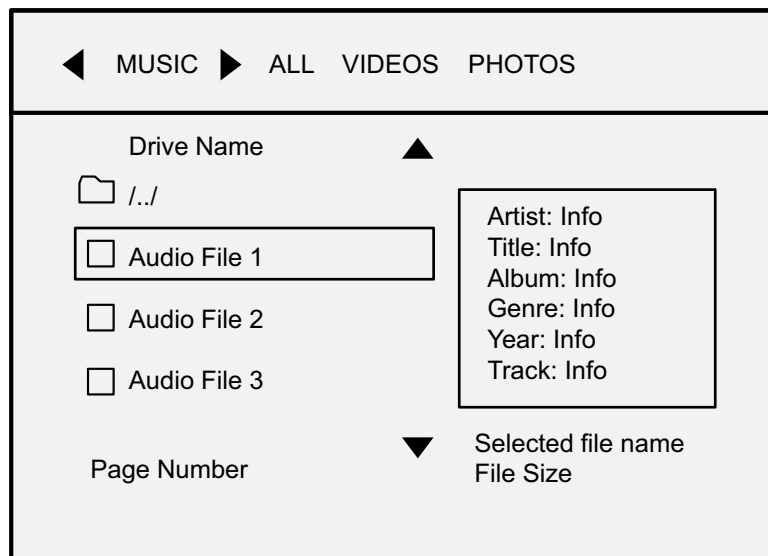


Figura 15: Janela Música

Step 3. Aceda à pasta de música pretendida e seleccione o ficheiro de áudio a reproduzir.

Uma pré-visualização da música seleccionada mostra informações sobre o ficheiro.

Step 4. Prima **Select (Seleccionar)** ou **Reproduzir/Pausa** para iniciar a música.

Step 5. Prima **Parar** para parar a música e **Return** para regressar à janela **Music**.

Tipos de Ficheiros de Áudio Suportados

O leitor de multimédia suporta os tipos de ficheiros de áudio seguintes:

- MP3
- AC3
- ASF
- OGG
- WAV
- WMA
- M3U

Opções de Reprodução

É possível configurar várias formas de reprodução da música existente numa pasta seleccionada:

- **Normal:** reproduzir todos os ficheiros consecutivamente.
- **Shuffle (Aleatória):** reproduzir aleatoriamente todos os ficheiros da pasta até que todos tenham sido reproduzidos.
- **Repeat One (Repetir Uma):** repetir a faixa actual.
- **Repeat All (Repetir Todas):** repetir todos os ficheiros da pasta por ordem consecutiva.
- **Shuffle Repeat (Repetir Aleatoriamente):** reproduzir aleatoriamente todos os ficheiros da pasta e repetir depois de todos terem sido reproduzidos.

4. Reproduzir Vídeos

Pode transferir vídeos do computador para uma unidade FreeAgent | Go, depois inserir a unidade no leitor de multimédia do FreeAgent | Theater e reproduzir os vídeos no televisor. Tem acesso às mesmas funcionalidades e menus de vídeo que estão disponíveis quando vê um vídeo no computador.

Também pode arrastar ficheiros de multimédia do computador para qualquer dispositivo de armazenamento USB formatado com sistema NTFS ou FAT32 e utilizar a porta USB do painel frontal do leitor de multimédia para ligar esse dispositivo ao televisor.

Nota: Utilize o controlo remoto para se deslocar entre os vídeos e seleccionar as opções de visualização.

Para reproduzir um vídeo,

Step 1. No menu principal, seleccione o dispositivo (**FreeAgent Go** ou **External Storage**) que contém o vídeo que pretende reproduzir.

Step 2. Na barra de menus, seleccione **Videos (Vídeos)**.

A janela **Videos** apresenta os vídeos armazenados na pasta seleccionada:

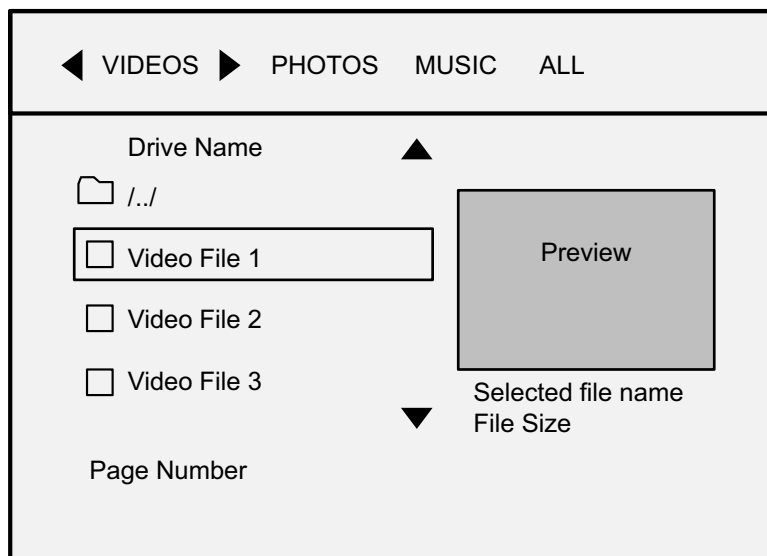


Figura 16: Janela Vídeos

Step 3. Navegue para o vídeo pretendido.

É apresentada uma pré-visualização do vídeo seleccionado.

Step 4. Prima **Select** ou **Reproduzir/Pausa** para apresentar um menu do vídeo ou iniciar o vídeo, dependendo do formato no qual o vídeo foi copiado para a unidade.

Step 5. Prima **Parar** para parar o vídeo e **Return** para regressar à janela **Video**.

Tipos de Ficheiros de Vídeo Suportados

O leitor de multimédia suporta os tipos de ficheiros de vídeo seguintes:

- **MPEG1:**
 - MPG/MPEG
 - DAT
- **MPEG2:**
 - MPG/MPEG
 - VOB/ISO/IFO
 - TS
 - MKV
- **Ficheiros DivX:**
 - AVI
 - MOV (através do conversor DivX)
 - MP4
 - DIVX
- **XVID:**
 - AVI

Placa de Vídeo

O leitor de multimédia suporta vários formatos de legendas e disponibiliza todas as funções de controlo de vídeo comuns.

Formatos de Legendas

O leitor de multimédia reproduz formatos de legendas suportados com um vídeo. O nome do ficheiro de legendas deve ser igual ao nome do ficheiro de vídeo e ambos os ficheiros devem estar na mesma pasta.

O leitor de multimédia suporta os formatos de legendas seguintes:

- SMI/SAMI

- SRT
- SUB

Funcionalidades de Reprodução de Vídeo

O controlo remoto do leitor de multimédia proporciona todas as funções de controlo de vídeo comuns:

- Menu Principal
- Avanço/Retrocesso (< / >): 2x, 4x, 8x, 16x, 32x:
 - Prima repetidamente para avançar ou retroceder rapidamente no vídeo a velocidades cada vez maiores.
- Câmara lenta (1/2, 1/4, 1/8, 1/16):
 - Prima **REPRODUZIR/PAUSA** para interromper a reprodução de vídeo.
 - Prima **AVANÇO** para reproduzir em câmara lenta. Prima repetidamente para aumentar a lentidão da reprodução.
 - Prima **REPRODUZIR/PAUSA** novamente para retomar a reprodução normal.
- Repetição A - B:
 - Definir ponto A e ponto B e reproduzir essa parte do vídeo.
- Reproduzir/Parar/Pausa
- Capítulo seguinte/anterior (<< / >>)
- Legendas
- Repetir
- Zoom (2x, 4x, 8x)
- Marca de Ângulo:
 - Se uma cena tiver sido filmada de mais do que um ângulo, pode mudar o ângulo do vídeo.

5. Ver Fotografias

O leitor de multimédia FreeAgent | Theater permite gerir e apresentar fotografias de várias formas:

- Apresentar fotografias numa vista de lista ou numa vista de miniaturas,
- Rodar imagens
- Reproduzir fotografias e vídeos no televisor directamente a partir de câmaras digitais compatíveis
- Reproduzir uma pasta de fotografias sob a forma de apresentação de diapositivos complementada com música de fundo e efeitos de transição.

O leitor de multimédia apresenta imagens no formato JPG/JPEG com um tamanho máximo de 20 megapixels.

Nota: Utilize o controlo remoto para se deslocar entre as fotografias e seleccionar as opções de visualização.

Visualizar Fotografias Individuais

Para procurar as suas fotografias, percorra-as na janela **Photos**. Não é necessário criar uma apresentação de diapositivos para ver fotografias; pode abrir uma vista de ecrã inteiro de uma fotografia individual.

Para ver fotografias individuais,

Step 1. No menu principal, seleccione o dispositivo (**FreeAgent Go** ou **External Storage**) que contém as fotografias que pretende ver.

Step 2. Na barra de menus, seleccione **Photos**.

A janela **Photos** apresenta uma lista das pastas de fotografias armazenadas na pasta seleccionada:

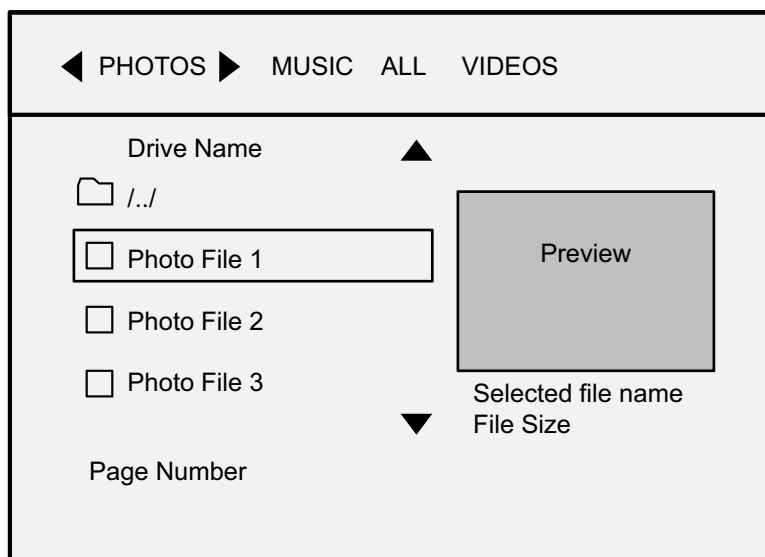


Figura 17: Janela Fotografias

- Step 3.** Acesse à pasta de fotografias pretendida e selecione uma fotografia para ver. É apresentada uma pré-visualização da fotografia seleccionada.
- Step 4.** Prima **Select** ou **Reproduzir/Pausa** para iniciar uma apresentação de diapositivos em ecrã inteiro. A imagem é redimensionada para ocupar todo o ecrã.
- Step 5.** Prima **Reproduzir/Pausa** para parar a apresentação de diapositivos numa fotografia específica e prima **Select** ou **Reproduzir/Pausa** para retomar a apresentação de diapositivos.
- Step 6.** Prima **Return** para regressar à janela **Photos**.

Procurar Miniaturas de Fotografias

Se tira muitas fotografias, poderá ser difícil localizar uma fotografia específica se não se recordar em que pasta a armazenou. Pode procurar fotografias numa pasta na vista de miniaturas para localizar facilmente fotografias específicas da sua colecção.

Para procurar miniaturas de fotografias,

- Step 1.** No menu principal, selecione o dispositivo (**FreeAgent Go** ou **External Storage**) que contém as fotografias que pretende ver.

Step 2. Na barra de menus, seleccione **Photos**.

A janela **Photos** apresenta uma lista das pastas de fotografias armazenadas na unidade.

Step 3. Seleccione uma pasta e prima **Options** para visualizar fotografias numa vista de miniaturas.

As fotografias da pasta seleccionada são apresentadas numa grelha de miniaturas:

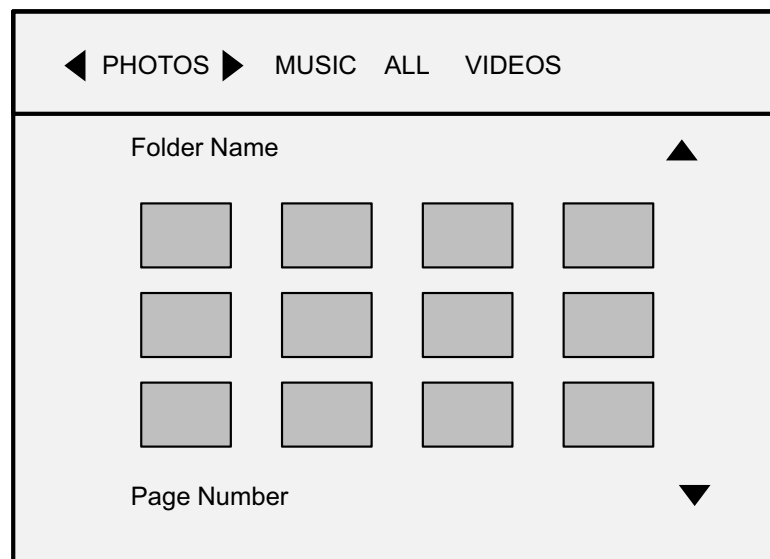


Figura 18: Miniaturas de Fotografias

Nota: Dependendo do número de imagens armazenadas numa pasta, poderá demorar algum tempo para que as miniaturas sejam apresentadas.

Step 4. Utilizando as quatro teclas de seta para navegar entre as miniaturas, seleccione uma imagem para obter uma vista em ecrã inteiro da fotografia e prima **Select** ou **Reproduzir/Pausa**.

A imagem é redimensionada para ocupar todo o ecrã.

Step 5. Prima **Return** para ver as fotografias numa vista de lista.

Rodar Fotografias

Quando tira uma fotografia em vista horizontal em vez de vista vertical, essa imagem é apresentada de lado. Pode rodar a fotografia 90 graus para a esquerda ou direita para apresentar a imagem na posição vertical. Também pode rodar a fotografia para a apresentar invertida ou de lado para um efeito especial.

Para rodar uma fotografia,

- Step 1.** No menu principal, seleccione o dispositivo (**FreeAgent Go** ou **External Storage**) que contém as fotografias que pretende ver.
- Step 2.** Na barra de menus, seleccione **Photos**.
É aberta a janela **Photos**.
- Step 3.** Aceda à pasta de fotografias pretendida e seleccione uma fotografia para ver.
É apresentada uma pré-visualização da fotografia seleccionada.
- Step 4.** Prima **Select** ou **Reproduzir/Pausa** para iniciar uma apresentação de diapositivos em ecrã inteiro.
A imagem é redimensionada para ocupar todo o ecrã.
- Step 5.** Prima **Reproduzir/Pausa** para parar a apresentação de diapositivos numa fotografia específica.
- Step 6.** Utilize as teclas de seta para a direita e para a esquerda para rodar a imagem. Cada clique roda a imagem 90 graus na direcção da tecla de seta.

Nota: A rotação da imagem não é guardada. Para rodar permanentemente uma imagem, deve abrir a pasta no computador e rodar a imagem.

- Step 7.** Prima **Select** ou **Reproduzir/Pausa** para retomar a apresentação de diapositivos.
- Step 8.** Prima **Return** para regressar à janela **Photos** e seleccionar outra fotografia para rodar.

Reproduzir Fotografias e Vídeos a partir de Câmaras Digitais Compatíveis

Pode ligar uma câmara digital compatível ao leitor de multimédia através de um cabo USB para apresentar no televisor fotografias e vídeos armazenados na câmara.

Nem todas as câmaras digitais podem ser utilizadas com o leitor de multimédia. Para saber se a sua câmara é compatível, ligue-a à porta USB no painel frontal do leitor de multimédia e verifique se a câmara é apresentada na lista de dispositivos externos no televisor.

Também nem todos os tipos de ficheiros de vídeo são compatíveis. Para saber se um vídeo da sua câmara pode ser visualizado com o leitor de multimédia, clique na pasta do vídeo. Se não abrir, o vídeo não pode ser visualizado através do leitor de multimédia. Tenha em mente que o único tipo de ficheiro de fotografia compatível é o formato jpg/jpeg com 20 megapixels ou inferior.

Nota: A verificação da compatibilidade de uma câmara digital ou de um tipo de ficheiro com o leitor multimédia não provoca qualquer dano.

Para reproduzir imagens a partir de uma câmara digital compatível,

- Step 1.** No menu principal, seleccione **External Storage**.
A câmara digital é apresentada na lista **External Storage**.
- Step 2.** Seleccione a câmara na lista e clique no cartão de memória da câmara.
É apresentada uma lista das pastas armazenadas na câmara.
- Step 3.** Seleccione **All (Todas)** na barra de menu, de modo a poder optar pela reprodução de fotografias ou de um vídeo a partir da câmara.
É aberta a janela **All**.
- Step 4.** Seleccione uma pasta para reproduzir o ficheiro multimédia aí contido.
- Step 5.** Prima **Select** ou **Reproduzir/Pausa** para iniciar uma apresentação de diapositivos de fotografias em ecrã inteiro ou reproduzir um vídeo compatível.
- Step 6.** Prima **Return** para regressar à janela **All**.

Reproduzir uma Apresentação de Diapositivos

Reproduzir uma apresentação de diapositivos é a forma mais simples de apresentar todas as imagens de uma pasta sem ter de aceder e abrir cada uma das imagens individualmente.

Para criar e reproduzir uma apresentação de diapositivos.

- Utilize o menu **Setup** para seleccionar o intervalo de tempo e o efeito de transição para a apresentação de fotografias e active a opção de música de fundo.

Nota: Pode aceitar as predefinições da Apresentação de Diapositivos de 2 segundos de intervalo, uma transição de cruzamento de imagens e sem música de fundo, sem ter de abrir o menu **Setup**.

- Utilize a janela **Photos** para reproduzir a apresentação de diapositivos.

Se pretender reproduzir música com a apresentação de diapositivos, deve colocar os ficheiros de música pretendidos na mesma pasta das fotografias a reproduzir na apresentação **antes de copiar os ficheiros de multimédia do computador**.

Para reproduzir uma apresentação de diapositivos,

- Step 1.** No menu principal, seleccione o dispositivo (**FreeAgent Go** ou **External Storage**) que contém as fotografias que pretende ver.
- Step 2.** Na barra de menus, seleccione **Photos**.
É aberta a janela **Photos**.
- Step 3.** Aceda à pasta de fotografias pretendida.
É apresentada uma pré-visualização das fotografias da pasta seleccionada.
- Step 4.** Prima **Select** ou **Reproduzir/Pausa** para iniciar uma apresentação de diapositivos em ecrã inteiro.
- Step 5.** Prima **Parar** para parar a apresentação de diapositivos e regressar ao menu **Photo**.

Funcionalidades da Apresentação de Diapositivos

- **Aplicar zoom:** 2x, 4x, 8x
- **Repetir uma apresentação de diapositivos:** Alternar entre Repeat All, Shuffle Repeat, Shuffle e Normal.

Não é possível repetir ficheiros de subpastas, apenas da pasta actual.

6. Utilizar a Aplicação de Produtividade Pessoal FreeAgent | Theater

O FreeAgent | Theater é fornecido com um CD que contém o software de aplicação FreeAgent | Theater. A aplicação inclui a Sincronização de multimédia, uma funcionalidade que permite sincronizar automaticamente ficheiros de multimédia entre o computador e uma unidade FreeAgent | Go ou qualquer dispositivo de armazenamento externo USB formatado com sistema NTFS ou FAT32. É possível utilizar o FreeAgent | Theater sem instalar o respectivo software, mas não é possível sincronizar ficheiros de multimédia sem o software.

Instalar o Software do FreeAgent | Theater

O software de aplicação FreeAgent | Theater encontra-se no CD de **Instalação do FreeAgent | Theater** incluído na caixa do produto.

Para instalar o software de aplicação FreeAgent | Theater,

- Step 1.** Insira o CD de **Instalação do FreeAgent | Theater** no computador.
É aberta a janela **Select Language (Seleccionar Idioma)**.
- Step 2.** Clique no idioma em que pretende instalar a aplicação.
É aberto o menu principal.
- Step 3.** Clique em **Install FreeAgent | Theater**.
É aberta a janela **Welcome (Bem-vindo)** do InstallShield Wizard.
- Step 4.** Siga as instruções apresentadas no ecrã pelo Assistente para instalar o software.
- Step 5.** Clique em **Finish (Concluir)** para concluir a instalação.
É apresentado um ícone do FreeAgent | Theater no ambiente de trabalho:



Step 6. Faça duplo clique no ícone para abrir a aplicação:

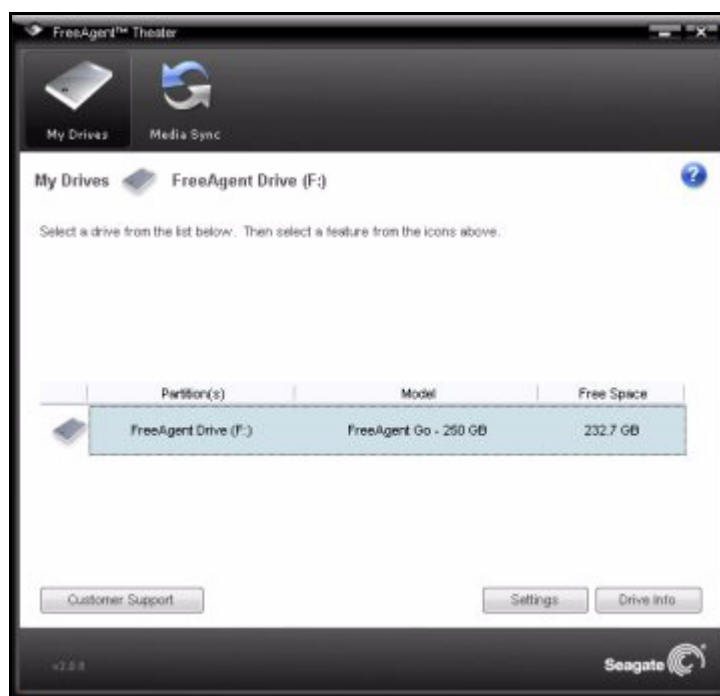


Figura 19: Aplicação FreeAgent | Theater

Utilizar a Aplicação FreeAgent | Theater

A aplicação de produtividade pessoal FreeAgent | Theater permite gerir as unidades externas e os dispositivos USB ligados e utilizar o software Sincronização de multimédia para sincronizar ficheiros de multimédia entre o computador e as unidades externas.

Aceder às Funcionalidades da Unidade FreeAgent

- **My Drives (As Minhas Unidades)** lista todas as unidades externas ligadas ao computador.
- **Settings (Definições)** permite gerir as funcionalidades da unidade externa USB:

Nota: É possível utilizar a aplicação FreeAgent | Theater com qualquer dispositivo USB, mas apenas as unidades Seagate e Maxtor têm acesso a todas as opções do menu **Settings**. Os outros dispositivos USB apenas têm acesso à actualização do software para a aplicação de produtividade pessoal.

- definição da alimentação

- teste de funcionamento da unidade
 - ajuste da luz da unidade (apenas unidade FreeAgent)
 - actualizações do software de aplicação
 - registo do produto (apenas unidades Seagate e Maxtor)
- **A sincronização de multimédia** permite sincronizar ficheiros multimédia entre o computador e dispositivos de armazenamento externos USB. Para obter instruções sobre como utilizar a funcionalidade de sincronização de multimédia, consulte a secção “Utilizar a Sincronização de multimédia” deste manual.

Nota: A unidade FreeAgent | Go é fornecida com o seu próprio software, que inclui uma funcionalidade Sync diferente. Não existe qualquer conflito entre a funcionalidade MediaSync do FreeAgent | Theater e a funcionalidade Sync da unidade FreeAgent | Go, mas apenas a funcionalidade MediaSync foi concebida para localizar ficheiros de multimédia no computador e sincronizá-los com unidades externas para reprodução no televisor.

Utilizar o Ícone de Estado do Tabuleiro do Sistema

O ícone de Estado do FreeAgent | Theater existente no tabuleiro do sistema mantém-no informado sobre o estado da unidade externa e fornece acesso rápido às funcionalidades da unidade.

Para verificar o estado da unidade, coloque o apontador do rato sobre o ícone de Estado:



Figura 20: Ícone de Estado do FreeAgent | Theater

A cor do ícone de Estado transmite as informações seguintes:

Tabela 2: Cores do Ícone de Estado

Cor do Ícone de Estado	Estado
Azul	Unidade ligada
Verde	Unidade ligada Sincronização inactiva
Cinzento	Nenhuma unidade ligada
Amarelo	Sincronização em curso
Vermelho	Sincronização falhada

Nota: Quando uma sincronização falha, o ícone mantém-se vermelho até à próxima sincronização com êxito.

Para utilizar o menu do tabuleiro do sistema do FreeAgent | Theater,

Step 1. Clique no ícone de Estado para visualizar o menu:

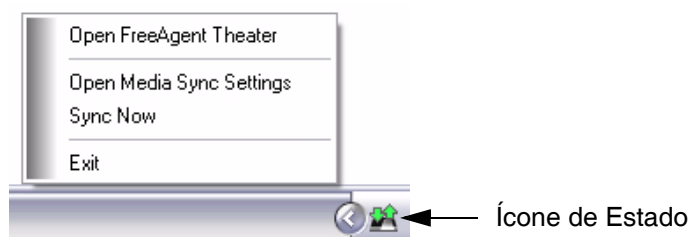


Figura 21: Menu do Tabuleiro do Sistema

Step 2. Selecciona a funcionalidade a que pretende aceder ou selecciona **Exit** (Sair) para fechar o menu.

Restaurar o Ícone de Estado do Tabuleiro do Sistema

Se seleccionar **Exit** no menu do tabuleiro do sistema, o ícone de Estado desaparece do tabuleiro do sistema. Para restaurar o ícone de Estado no tabuleiro do sistema, aceda a

Iniciar > Programas > Seagate > FreeAgent™ Theater > ícone de estado do FreeAgent™ Theater

7. Utilizar a Sincronização de multimédia

Para utilizar a Sincronização de multimédia, instale o software do FreeAgent | Theater no computador e seleccione as pastas a sincronizar com a unidade externa. Depois, sempre que ligar a unidade ao computador, as pastas de multimédia da unidade são sincronizadas com as pastas de multimédia do computador.

Por exemplo, suponha que sincroniza uma pasta de fotografias do computador com a unidade externa para reprodução no televisor. Em seguida, adiciona novas imagens à pasta de fotografias do computador. Pode actualizar o conteúdo da pasta de fotografias da unidade, voltando a ligá-la ao computador.

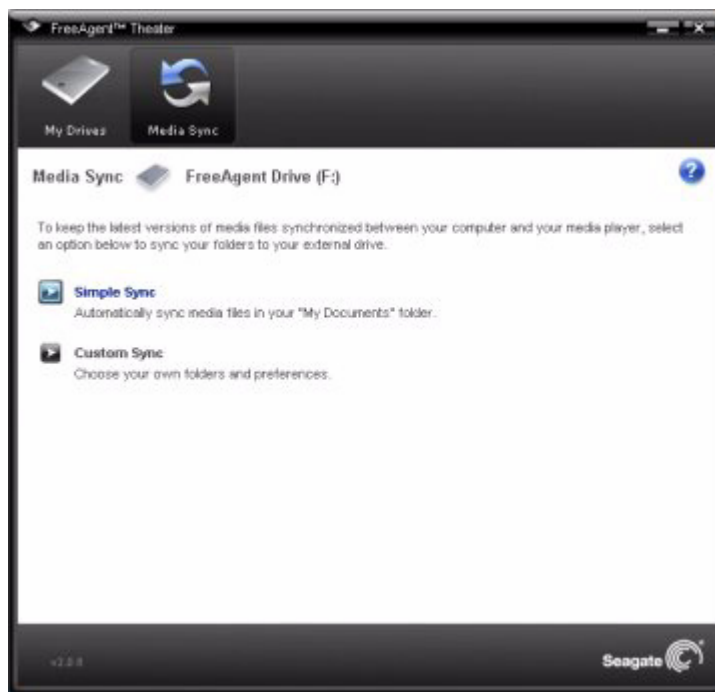


Figura 22: Sincronização de multimédia do FreeAgent | Theater

Existem duas opções de sincronização:

Sincronização Simples	Sincronização Personalizada
Sincronizar ficheiros de multimédia na pasta Os meus documentos do XP ou na Pasta Pessoal do Vista	Seleccionar uma ou mais pastas a sincronizar
Sincronizar todos os tipos de ficheiros de multimédia	Seleccionar os tipos de ficheiros de multimédia a sincronizar

Sincronização Simples	Sincronização Personalizada
Sincronizar automaticamente	Seleccionar sincronização automática ou manual

Utilizar a Sincronização Simples

A Sincronização Simples está pré-configurada para sincronizar automaticamente todos os ficheiros de multimédia compatíveis da pasta **Os meus documentos** do XP ou da pasta **Pasta Pessoal** do Vista. As versões de ficheiros mais recentes substituem sempre as versões mais antigas.

Para seleccionar a Sincronização Simples,

- Na janela a **Media Sync (Sincronização de multimédia)**, clique em **Simple Sync (Sincronização Simples)**.

É aberta a janela **Simple Sync Confirmation (Confirmação de Sincronização Simples)**.

A pasta **Os meus documentos** do XP ou a pasta **Pasta Pessoal** do Vista está agora sincronizada com a unidade FreeAgent.

Utilizar a Sincronização Personalizada

A Sincronização Personalizada permite seleccionar pastas e tipos de ficheiros multimédia específicos para sincronização e seleccionar definições de sincronização.

Para configurar a Sincronização Personalizada,

- Step 1.** Na janela **Media Sync**, clique em **Custom Sync (Sincronização Personalizada)**.

É aberta a janela **Folder Selection (Seleção de Pastas)**.

- Step 2.** Seleccione as pastas a sincronizar.

- Step 3.** Clique em **Next (Seguinte)**.

É aberta a janela **File Types (Tipos de Ficheiros)**.

- Step 4.** Seleccione os tipos de ficheiros de multimédia que pretende sincronizar:

- **Photos** (jpeg jpg)
- **Music** (asf ac3 m3u mp3 ogg wav wma)
- **Videos** (avi dat divx iso ifo mkv mov mp4 mpg mpeg ts vob)

- Step 5.** Clique em **Next**.

É aberta a janela **Media Sync Rules (Regras da Sincronização de multimédia)**.

- Step 6.** Defina as suas Regras de Sincronização:

- Sincronizar automaticamente sempre que um ficheiro é alterado
— OU —
- Sincronizar manualmente, utilizando o botão **Sync Now (Sincronizar Agora)** da janela **Sync**

Step 7. Clique em **Finish**.

É aberta a janela de definições do **Media Sync**.

Gerir as Definições da Sincronização de multimédia

Utilize a janela **Settings** da Sincronização de multimédia para editar as definições de sincronização, verificar o estado de sincronização ou eliminar definições de sincronização.

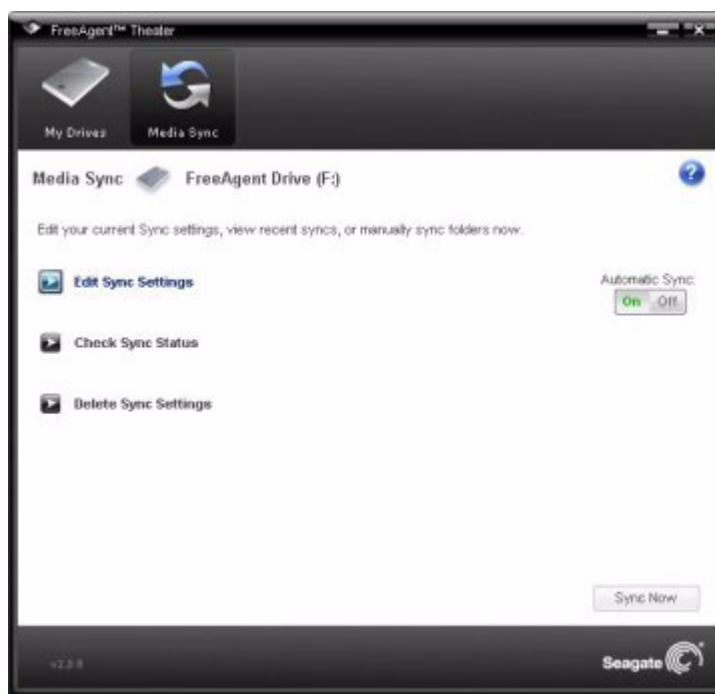


Figura 23: Definições da Sincronização de multimédia do FreeAgent | Theater

Editar as Definições da Sincronização de multimédia

Para alterar qualquer uma das definições de sincronização,

- Step 1.** Na janela **Media Sync**, clique em **Edit Sync Settings (Editar Definições de Sincronização)**.
- Step 2.** Utilize as janelas do **Media Sync** para adicionar ou remover pastas da sincronização e alterar as selecções do tipo de ficheiro e das Regras de Sincronização.

Verificar o Estado de Sincronização

Para verificar o estado de uma sincronização,

Step 1. Na janela **Media Sync**, clique em **Check Sync Status (Verificar Estado de Sincronização)**.

É aberta a janela **Sync Status (Estado de Sincronização)**.

São apresentados os nomes dos computadores nos quais a sincronização foi configurada, a data da última sincronização e a definição Automatic Sync (Sincronização Automática) (**On** ou **Off**).

Step 2. Clique em **OK** para regressar à janela do **Media Sync**.

Eliminar Definições da Sincronização de multimédia

Nota: A eliminação das definições da Sincronização de multimédia não elimina os ficheiros de multimédia armazenados na unidade.

Para eliminar as definições de sincronização e criar novas definições,

Step 1. Na janela **Media Sync**, clique em **Delete Sync Settings (Eliminar Definições de Sincronização)**.

É aberta a janela **Delete Sync Settings Confirmation (Confirmação de Eliminação de Definições de Sincronização)**.

Step 2. Clique em **Delete (Eliminar)**.

É aberta a janela original do **Media Sync**.

Step 3. Para criar novas definições de sincronização, seleccione **Simple Sync** ou **Custom Sync**.

Utilizar a Sincronização Automática

A funcionalidade de Sincronização Automática regista continuamente as alterações de ficheiros nas pastas sincronizadas e sincroniza automaticamente as versões revistas, substituindo as versões antigas por versões mais recentes. A unidade externa deve estar ligada durante a Sincronização Automática.

Por predefinição, a opção Automatic Sync está activada.

Desactivar a opção Automatic Sync

É possível desactivar a opção Automatic Sync e controlar a altura em que os ficheiros são sincronizados, em vez de os sincronizar automaticamente.

Para desactivar a opção Automatic Sync,

Step 1. Na janela **Media Sync**, em Automatic Sync, clique no botão **Off**.

Step 2. Para sincronizar manualmente quando a opção Automatic Sync está desactivada,

- Clique em **Sync Now** no canto inferior direito da janela do **Media Sync**.

— OU —

- Seleccione **Sync Now** no menu do **FreeAgent | Theater** no tabuleiro do sistema.

A. Acerca da certificação DivX®

O FreeAgent | Theater é um produto DivX oficial certificado com o Perfil DivX Home Theater. Reproduz todas as versões de vídeo DivX (incluindo DivX 6) com leitores padrão de ficheiros de multimédia DivX.

Os produtos certificados DivX são testados pelos criadores do DivX e garantem a reprodução de todas as versões de vídeo DivX, incluindo DivX 6. Os produtos certificados são elegíveis para um dos vários Perfis DivX que designam o tipo de vídeo suportado pelo produto, desde vídeo portátil compacto a vídeo de alta definição.

Acerca do DivX

O DivX é uma tecnologia multimédia popular criada pela DivX, Inc. Os ficheiros de multimédia DivX contêm vídeo com elevada compressão e possuem elevada qualidade visual que mantém um tamanho de ficheiro relativamente pequeno. Os ficheiros DivX podem também conter funcionalidades de multimédia avançadas, tais como menus, legendas e faixas de áudio alternativas. Muitos ficheiros de multimédia DivX estão disponíveis para transferência online; também é possível criar ficheiros utilizando conteúdos pessoais e ferramentas de fácil utilização a partir de DivX.com.

Os ficheiros MOV e AVI podem ser reproduzidos no FreeAgent | Theater se forem executados através da aplicação DivX Converter. O DivX Converter está disponível em **www.DivX.com**.

Índice

Numérico

1080i *17*

720p *17*

720p vs 1080i *16*

A

aplicação de produtividade pessoal FreeAgent | Theater *34*

definições *35*

funcionalidades *35*

funcionalidades da unidade *35*

ícone de estado do tabuleiro do sistema *36*

janela A Minha Unidade *35*

menu do tabuleiro do sistema *37*

restaurar o ícone de estado do tabuleiro do sistema *37*

Sincronização de multimédia *36*

apresentação de diapositivos de fotografias *32*

avanço/retrocesso *27*

C

câmara lenta *27*

certificação DivX® *44*

composta vs componente vs s-vídeo *16*

configuração de apresentação de diapositivos *19*

efeito de transição *20*

música de fundo *21*

temporização *20*

configuração de apresentação de diapositivos de fotografias *19*

efeito de transição *20*

música de fundo *21*

temporização *20*

configuração de áudio *14*

saída de áudio digital *14*

configuração de filme *21*

idioma das legendas *22*

idioma de áudio *22*

idioma do menu *22*

marca de ângulo *22*

configuração de vídeo *14*

brilho *15*

contraste *15*

proporção *15*

resolução de vídeo *16*

sistema de TV *15*

Configuração do FreeAgent | Theater *13*

apresentação de diapositivos *19*

áudio *14*

filme *21*

seleccionar idioma do ecrã *13*

sistema *18*

vídeo *14*

configuração do sistema *18*

configuração de filme *21*

idioma do ecrã *19*

predefinição de fábrica *19*

versão *19*

configuração, apresentação de diapositivos *19*

configuração, áudio *14*

configuração, filme *21*

configuração, vídeo *14*

controlo remoto *9*

D

desactivar Sincronização Automática *41*

E

eliminar definições da Sincronização de multimédia *41*

entrelaçado vs progressivo *16*

F

FAQ sobre resolução de vídeo *16*

formatos de legendas de vídeo suportados *26*

FreeAgent | Theater *6, 13*

aplicação de produtividade pessoal *34, 35*

apresentação da música *23*

componentes *7*

- configuração 13
- configuração de apresentação de diapositivos 19
- configuração de áudio 14
- configuração de filme 21
- configuração de vídeo 14
- configuração do sistema 18
- configurar 13
- controlo remoto 9
- descrição geral 6
- instalar software 34
- menus 11
- seleccionar uma unidade de armazenamento 11
- Sincronização de multimédia 38
- software de aplicação 6, 34
- funcionalidades da apresentação de diapositivos 33
 - repetir 33
 - zoom 33
- G**
- gerir definições da Sincronização de multimédia 40
- I**
- ícone de estado do tabuleiro do sistema 36, 37
- idioma do ecrã 19
- L**
- leitor de multimédia FreeAgent | Theater 8
 - repor 18
- leitor de multimédia, repor 18
- Letter Box 15
- M**
- marca de ângulo 27
- miniaturas 29
- miniaturas de fotografias 29
- música de fundo 21
- O**
- opções de resolução de vídeo 17
- organizar ficheiros e pastas de multimédia 12
 - preparar ficheiros de música de fundo para apresentação de diapositivos 12
- P**
- PAN SCAN 15
- pela DivX 44
- placa de vídeo 26
 - formatos de legendas suportados 26
- predefinição de fábrica 19
- preparar ficheiros de música de fundo para apresentação de diapositivos 12, 21, 32
- problemas de resolução de vídeo 18
- progressivo vs entrelaçado 16
- proporção 15
 - 16 por 9 15
 - Letter Box 15
 - PAN SCAN 15
- R**
- repetição A - B 27
- repor leitor de multimédia 18
- reprodução de vídeo 27
 - avanço/retrocesso 27
 - câmara lenta 27
 - marca de ângulo 27
 - repetição A - B 27
- reproduzir apresentação de diapositivos 32
- reproduzir fotografias e vídeos a partir de uma câmara digital 31
- reproduzir música 23
 - opções de reprodução 24
 - tipos de ficheiros de áudio 24
- reproduzir vídeos 25
 - tipos de ficheiros de vídeo suportados 26
- resolução de vídeo 16
 - 1080i 17
 - 720p 17
 - SD entrelaçado 17
 - SD progressivo 17
- rodar fotografias 30
- S**
- saída de áudio digital 14
 - SPDIF LPCM 14
 - SPDIF RAW 14

SD entrelaçado *17*

SD progressivo *17*

seleccionar idioma do ecrã *13*

Sincronização Automática *41*

Sincronização de multimédia *38*

definições *40*

editar definições *40*

eliminar definições *41*

Sincronização Automática *41*

Sincronização Personalizada *39*

Sincronização Simples *39*

verificar estado de sincronização *40*

Sincronização Personalizada *39*

Sincronização Simples *39*

sistema de TV *15*

NTSC *15*

PAL *15*

sistema, configuração *18*

T

tipos de ficheiros de áudio suportados *24*

tipos de ficheiros de vídeo suportados *26*

U

unidade FreeAgent | Go e doca para PC *9*

V

ver fotografias *28*

procurar miniaturas de fotografias *29*

reproduzir apresentação de diapositivos *32*

reproduzir fotografias e vídeos a partir de uma câmara digital *31*

rodar fotografias *30*

tipo de ficheiro suportado *28*

ver fotografias individuais *28*

ver fotografias sem modo de apresentação de diapositivos *28*

verificar estado de sincronização *40*

versão do software do sistema *19*

versão, software do sistema *19*